



MEMÒRIA DE LA INTERVENCIÓ ARQUEOLÒGICA
PREVENTIVA EFECTUADA AL CARRER D'EN BOT, 21.
DISTRICTE DE CIUTAT VELLA, BARCELONA

(Codi Servei d'Arqueologia Barcelona 055/18)

Dates intervenció:

del 26 d'abril al 4 de maig de 2018
i del 10 al 18 de maig de 2018

Número d'expedient Generalitat de Catalunya:

R/N 470 K121-NB 2018/ 21894
R/N 470 K121-NB 2018/ 21954

Arqueòloga directora de la intervenció:

VANESA TRIAY OLIVES

Gestió de la intervenció:

ATICS SL

Mataró, maig 2018

ÍNDEX DE CONTINGUTS.

1-	FITXA TÈCNICA.....	5
2-	INTRODUCCIÓ.....	6
3-	MARC GEOLÒGIC I GEOGRÀFIC DEL JACIMENT.....	7
3.1-	Situació del jaciment.....	7
3.2-	Context geològic.....	7
3.3-	Context geogràfic.....	8
4-	CONTEXT HISTÒRIC I ARQUEOLÒGIC.....	11
4.1-	Context històric.....	11
4.2-	Intervencions prèvies.....	13
5-	MOTIVACIONS I OBJECTIU DE LA INTERVENCIÓ.....	19
6-	METODOLOGIA.....	21
7-	DESCRIPCIÓ DELS TREBALLS REALITZATS.....	22
8-	CONCLUSIONS.....	23
9-	BIBLIOGRAFIA.....	24

ANNEX 1. FITXES UNITATS ESTRATIGRÀFIQUES

ANNEX 2. DOCUMENTACIÓ FOTOGRÀFICA

ANNEX 3. DOCUMENTACIÓ PLANIMÈTRICA

1- FITXA TÈCNICA.

NOM DE LA INTERVENCIÓ	Carrer d'en Bot, 21 Codi Servei d'Arqueologia Barcelona 055/18
UBICACIÓ	Districte Ciutat Vella Barcelona
COORDENADES UTM (ETRS-89)	X: 430763.5 metres Y: 4581741.7 metres Z: 11,10 metres snm
CONTEXT	Zona urbana
TIPUS D'INTERVENCIÓ	Preventiva terrestre
CLASSE D'ACTIVITAT	Control i excavació
DATES D'INTERVENCIÓ	Del 26 d'abril al 4 de maig de 2018 i del 10 al 18 de maig de 2018
PROMOTOR	Bcn Via Central Project SL.
EQUIP TÈCNIC	Direcció: Vanesa Triay Olives

2- INTRODUCCIÓ.

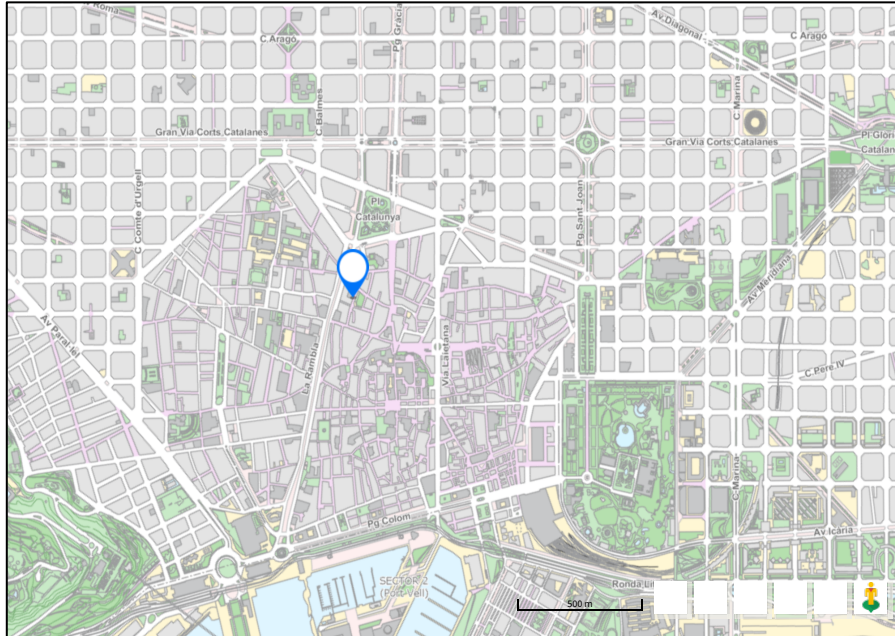
La present memòria arqueològica recull els resultats obtinguts de la intervenció arqueològica preventiva portada a terme al carrer d'en Bot 21 de Barcelona en el decurs de l'execució de les obres de rehabilitació de la finca existent. Les obres van motivar la intervenció arqueològica entre els dies 26 d'abril i 4 de maig i entre el 10 i el 18 de maig de 2018 van ser promogudes per Bcn Via Central Project SL i portades a terme per la constructora Vopi 4.

La direcció arqueològica d'aquesta intervenció (codi 055/18) fou assumida per arqueòloga Vanesa Triay Olives de l'empresa d'arqueologia ATICS S.L Gestió i Difusió del Patrimoni Arqueològic i amb la supervisió del Servei d'Arqueologia de l'Ajuntament de Barcelona.

3- MARC GEOLÒGIC I GEOGRÀFIC DEL JACIMENT

3.1- Situació del jaciment.

La intervenció es troba dins de l'entramat urbanístic de la ciutat de Barcelona, concretament a la zona de Ciutat Vella.



3.2- Context geològic.

L'estructura geològica del Pla de Barcelona presenta per un costat els materials paleozoics que defineixen la serra de Collserola. Aquesta està formada per pissarres les quals s'assenten damunt d'un basament granític que aflora en algunes zones d'Horta i del Guinardó i que domina a la serra de Marina. Al costat del Vallès, cap a Montcada i Olorda, la serralada presenta formacions de calcàries devòniques que són objecte d'explotació per empreses cimenteres.

Els materials del Secundari venen definits per les calisses dolmòtiques, gresos i argiles vermelles que trobem als turons de la zona nord-est del Pla. En el Terciari, predominen les formacions miocèniques i pliocèniques que es van sedimentar amb la transgressió marina del terciari superior, es tracta de la intercalació de margues blaves i gresos vermell-gris¹. A la part baixa del Pla trobem una sèrie d'elevacions amb una orientació nordest-sudoest produïdes a partir del plegament de les formacions pliomocèniques a conseqüència de la falla que va afectar a la costa (Mons Taber, Puig de les Fàlzies...). Damunt d'aquest substrat s'assenta el material quaternari del qual s'han diferenciat dues unitats²:

La plataforma superior s'inicia des del peu de la Serralada del Tibidabo i baixa fins al mar. Aquesta, que està molt afectada per l'acció dels torrents, és on

¹ PALET, J.M. 1994, pàg.46-47.

² SOLÉ, L. 1963.

s'assenta la ciutat, sobre tot el sector antic. En el substrat presenta argiles i sorres grogues pliocèniques damunt de les quals trobem els derrubis quaternaris molt potents, graves anguloses dins d'una matriu d'argiles vermelles que provenen de la zona del Tibidabo per aportacions torrencials.

La plataforma baixa va del graó o talús erosiu de 20/30 metres de desnivell fins a la línia de costa. Està constituït per la formació de les terrasses i deltes dels rius Llobregat i Besòs.

L'acció sedimentària de la plataforma presenta una sèrie de característiques que ha permès definir-la com un procés cíclic. Sembla que allà on l'efecte dels torrents no ha estat tan violent, es poden diferenciar tres nivells que es superposen quasi sempre en el mateix ordre i que es repeteix cíclicament unes tres vegades, és per aquest motiu que se'l coneix com "tricycle". Aquests nivells son de baix a dalt³:

Argiles vermelles de procedència col·luvial i que seria la conseqüència d'un sòl format en condicions de clima semblant al de les regions tropicals humides, es a dir, una fase humida i una altra de seca.

Llims groguencs d'origen eòlic, loess, i que sembla que es formarien amb un clima sec i fred.

Per últim, trobem el torturà, aquestes crostes calcàries s'haurien format en períodes de transició entre els dos climes anteriors, és a dir, més humit que durant el loess perquè hi hagués circulació de carbonat càlcic, però més càlid que el primer nivell, per tal que s'evaporés l'aigua.

En aquest nivells anirien incidint els diferents torrents i rieres, encaixant-se i produint formacions al·luvials i col·luvials de llims i argiles poc consolidades, la qual cosa explicaria l'aparició esporàdica de llengües de còdols i graves que trenca aquest cicle.

3.3- Context geogràfic.

El lloc de la intervenció s'ubica al Pla de Barcelona, una de les unitats morfològiques que configuren el territori, anomenat Barcelonès, que s'estén des de la costa mediterrània a la Serralada Litoral, concretament entre el tram de la serra de Collserola i els estrets de Martorell i de Montcada, per on els rius Llobregat i Besòs respectivament van a sortir a la mar amb la formació dels seus deltes. D'aquesta manera el territori presenta dos elements morfològics clars: la serra de Collserola i la plana.

La Serra de Collserola, horst compost per granits i esquistos, presenta unes altituds molt moderades, entre els 300 i 500 metres, destacant el Tibidabo que arriba als 512 metres. Al nord, aquesta carena comença sobre el riu Besòs amb el turó d'en Manyoses (210 metres) i al sud-oest destaca el puig de Sant Pere Màrtir com a darrera elevació (399 metres). La carena presenta diversos passos de muntanya que possiblement han servit de vies de comunicació al llarg de la història. És el cas del Collserola, entre el Tibidabo i el turó de Santa Maria; el Portell de Valldaura a la capçalera d'aquesta vall; el Forat del Vent i

³ SOLÉ, L. 1963, pàg. 29-31.

el coll de la Ventosa prop del turó Blau; i el coll de Vallvidrera a la capçalera de la riera Blanca⁴.

El Pla de Barcelona es troba obert al mar i limitat per la Serralada Litoral i al sud per la falla que segueix des de Garraf i el turó de Montjuïc (que és el punt més elevat, 173 metres) fins al turó de Montgat, més enllà del Besòs. Aquesta falla és visible a través de l'esglaó, d'uns vint metres, que sembla separar l'eixample de la ciutat vella i que es documenta en la morfologia urbana: la baixada de Jonqueres, la Via Laietana i els carrers de les Moles, d'Astruc, de Jovellanos.

Arran d'aquest esglaó s'ha dividit la plana en dos sectors:

Plana alta: va des de la Serralada fins aquest esglaó, la qual es caracteritza per una cota de 20 metres snm. i amb una pendent del 4%. Aquesta està formada per el sòcol paleozoic damunt del qual, l'acció de les distintes rieres, han aportat materials detrítics diversos.

Plana baixa: aquesta s'estén des de l'esglaó fins a la costa i presenta un escassíssim pendent (0,35%). La seva formació és de caràcter al·luvial, materials aportats per les rieres, les corrents marines i sobretot per l'acció dels rius Besòs i Llobregat, amb la formació de les seves planes deltaïques. En aquesta zona es formarien els estanys i aiguamolls tan típics de la costa mediterrània que, a mida que la línia de costa avança, anirien desapareixent.

L'acció antròpica també hauria contribuït amb la dessecació d'aquests elements. Alguns d'aquests estanys han estat documentats en èpoques més recents dins de la història, com són els casos de la Llavineria a la zona de Sant Martí, el de Banyols als passeigs de Sant Joan i Lluís Companys, l'estany del Port o el del Cagalell que es situa per la zona de Sant Pau.

En aquesta plana es distingeixen petits turons arran de mar que tenen el seu origen en els plegaments de dipòsits marins del miocè i el pliocè⁵. És en el cas de la muntanya de Montjuïc, del turó dels Ollers, del sector dels carrers d'Escudellers i Nou de Sant Francesc, de les Falzies on es localitza l'antiga Llotja i del Tàber, on s'assentava la ciutat romana. El constant progrés de la línia de costa degut a l'aportació dels arrossegaments del Besòs i al corrent marí tangencial a la costa que aporta terres del Maresme, van contribuir al rebliment d'estanys i aiguamolls i van anar encerclant aquests turons, passant a formar part de la terra ferma.

Pel que fa a la xarxa hidrogràfica d'aquesta zona podem assenyalar que respon a les típiques característiques d'una xarxa mediterrània. Per un costat tenim els dos rius que delimiten el Pla: el Besòs i el Llobregat. Aquests són rius de caràcter extralocal, ja que un neix a la zona del Prepirineu (el Llobregat) i l'altre a la serralada Prelitoral, no obstant tots dos desemboquen a la costa barcelonina després de travessar les serralades litorals. La seva principal característica és que el seu règim fluvial és irregular, amb fortes avingudes, depenent en gran mesura de les condicions climàtiques⁶. Aquest tret és també el que defineix l'altre element de la xarxa hidrogràfica: les rieres. Aquestes són de caràcter torrencial, neixen al costat marítim de la Serralada

⁴ PALET, J.M. 1994.

⁵ PALET, J.M. 1994; SOLÉ, L. 1963; DDAA, 1984

⁶ PALET, J.M. 1994.

Litoral i davallen pel pla lleugerament inclinat. Els seus cursos erosionen el substrat geològic del pla formant torrenteres i contribuint a la creació d'un paisatge ple d'ondulacions i valls. Amb les seves crescudes aquests torrents arrastren tot tipus de materials detrítics.

En funció de la seva orientació s'han dividit en tres sectors:

Sector central: el qual recollia les aigües del vessant del Tibidabo i conformaven la riera de Vallcarca i la riera de Sant Joan que baixaven per la zona de Gràcia i per l'actual passeig de Sant Joan; la riera de Sant Gervasi i Sant Miquel que baixaven per l'actual Passeig de Gràcia entrava a ciutat pel Portal de l'Àngel, plaça del Pi i desembocava al mar pel carrer dels Còdols i posteriorment sembla ser que es va desviar per fora de la tercera muralla i aniria a desembocar al Cagalell per evitar les riuades; per Vallvidrera baixarien els torrents que més endavant configuraven la riera de Magòria o de Mogoria, que desembocava al Cagalell i que sembla que el seu curs coincidiria amb l'actual traçat que dibuixa el paral·lel; en aquesta zona també hi trobem la riera de Valldonzella que neix a la zona de Sarrià; cap l'est trobem els torrents de la Guineu, el del Pecat, el d'en Mariner i el Bogatell que desembocarien directament a la mar.

Sector sud-oest: són els torrents que porten les aigües cap la zona sud-oest de Montjuïc del qual destaquen dos torrents: Torrent Gornal, que neix a la zona de Sant Pere Màrtir, i desemboca a la mar ja dins de l'Hospitalet de Llobregat; i la riera Blanca que neix de la unió de diversos torrents i rieres procedents del Mont d'Òssa, fa de límit entre aquest municipi i Barcelona.

Sector nord: el componen els torrents que desemboquen al Besòs, que han contribuït en la creació del delta d'aquests riu, i la riera d'Horta que comparteix desembocadura amb el Besòs.

Totes aquestes rieres han estat objecte d'adequacions, desviaments, canalitzacions, etc..., per tal de millorar i ampliar l'espai urbà al llarg de la història. Les diverses muralles van anar fent de dic per aquestes rieres. No obstant, en època de Pere III, al segle XIV, es van desviar les aigües de la riera de Magòria molt abans d'entrar a ciutat, ja que els aiguats envaiïen el carrer Hospital i penetraven a ciutat pel tram dels carrers que es coneixen com a Riera Alta i Riera Baixa. Ja en el segle XVIII, aquesta riera es va desviar cap el sector del Port, al sud de Montjuïc⁷. Aquesta acció es repetirà en diversos sectors de la ciutat, amb altres canalitzacions i desviaments.

Geològicament hi ha una unitat quaternària (pleistocè i holocè) que cobreix una de terciària. D'època quaternària a l'holocè, on es localitza l'activitat antròpica, es registren nivells d'argila, sorres i graves d'origen torrencial i col·luvial, a part dels estrats superiors que és on es registrava la major presència de restes arqueològiques d'època contemporània i moderna.

⁷ PALET, J.M. 1994.

4- CONTEXT HISTÒRIC I ARQUEOLÒGIC.

4.1- Context històric.

Aquest sector de la ciutat de Barcelona es situa dins del *suburbium* de la ciutat romana de Barcelona. Es tracta sobretot d'una zona d'arenys delimitada per el cursos de diverses rieres que baixen de la zona de la Serra de Collserola i que van a morir al mar. En època prehistòrica la zona sembla que ja hauria estat ocupada durant el V mil·lenni, tal i com ho evidencia la troballa d'un enterrament del Neolític Antic a la zona propera de la Plaça Vila de Madrid.

La *Colonia Iulia Augusta Faventia Paterna Barcino*, neix *ex novo* al voltant del que coneixem des d'època medieval com a *Mons Taber* entre els anys 15 i 13 abans de la nostra era. Aquesta neix dins el context d'un projecte més ampli de reestructuració del quadrant nord de la Península Ibèrica potenciat per l'emperador August a l'acabar la segona fase de les guerres càntabres l'any 19 aC.⁸

Els primers romans construeixen la ciutat amb un traçat similar al d'un *castrum* militar basat, que funciona com a centre vital de la ciutat. Aquest nou espai es troba delimitat per una muralla. Fora del recinte emmurallat, el Pla de Barcelona esdevé en l'*ager* de la ciutat romana, format per vil·les, establiments industrials, monuments, vies i necròpolis.

Amb la fundació de la colònia de *Barcino*, s'estructurà també tot el territori al voltant de la ciutat. Es crearen vies, probablement reutilitzant antics camins, d'entrada i sortida de la ciutat. Una d'aquestes, i que anava en direcció nord-oest, discorria per l'indret de l'actual plaça Vila de Madrid a poc metres de l'actual intervenció. A l'estar aquesta via situada en el *suburbium* immediat de la ciutat, s'usà com a via sepulcral, és a dir, es van utilitzar els seus marges com a espai funerari. Aquest fet ja quedà tàcitament documentat amb les excavacions dels anys 1954 i 1956/57. La intervenció del 2000-2003 va permetre conèixer l'ordenació de la resta de l'indret en aquests segles, establint-se una evolució cronològica i funcional que va del segle I al V dC, que queda representat en les diverses modalitats d'inhumació.

A partir del segle IV-VII aquest sector de la ciutat patirà una menor pressió constructiva, aspecte que coincideix en moltes estratigrafies documentades en les intervencions de la zona amb la presència d'estrats d'aportació fluvial. Es documenten revingudes de riera, que donaren lloc a la formació de diversos estrats de graves, i còdols en els qual, en alguns casos es recupera fragments de ceràmica antiga molt rodada.

En plena època medieval, aquest territori que envolta la ciutat emmurallada anirà transformant-se a partir d'uns primers nuclis urbans o alous, identificats també com a burgs⁹. Aquesta població s'anirà articulant entorn de dues construccions que definiran el quarter en ple segle XIV. El primer per antiguitat serà l'església de Santa Maria del Pi, de la qual es té constància en el segle X, formant part del que es coneixia com a pla o palma de Santa Maria del Pi, en el qual habitaven pagesos i hortolans. El segon, en ple segle XII, serà l'establiment de l'orde del Sant Sepulcre amb la fundació del priorat de Santa Anna, ubicat en el sector superior del quarter del Pi, en uns terrenys delimitats entre dos arenys (la Rambla i el Portal de l'Àngel actuals) al nord per l'alou de *Vmballi* i al migdia es parla d'un camí ja existent¹⁰ i que coincidiria probablement amb el traçat del carrer Canuda i possiblement amb l'antiga via romana.

⁸ GRANADOS i RODÀ, 1993, pàg. 11.

⁹ BANKS, 1985.

¹⁰ BUSQUESTS, PASTOR, 2005.

A finals del segle XIII i inicis del segle XIV, es posa de manifest un seguit de transformacions a la ciutat de Barcelona¹¹ dirigides i impulsades pel Consell de Cent per tal d'adequar l'espai públic a les noves necessitats i de potenciar el paper polític i econòmic de la ciutat. Les anomenades vilanova del Sant Sepulcre i la del Pi no quedaran fora d'aquestes actuacions i patiran un major nombre de construccions i reformes envers una major pressió de població.

Però l'obra més destacada dirigida pel Consell de Cent va ser la construcció de les segones muralles de Barcelona, a finals del segle XIII, davant l'ofensiva del rei de França. Es tractava d'una construcció d'urgència que dotava la ciutat d'una cosa que aquells moments no tenia perquè la qüestió defensiva no havia estat una prioritat fins aquell moment, tot i l'existència de portals documentats a principis del segle XIII, però que possiblement haurien tingut un paper administratiu i fiscal. D'altra banda, hi havia edificis, entre els quals alguns de religiosos, que quedaven fora del sistema de portals. És probable que aquest fet influís en la concepció del nou perímetre per tal que aquestes construccions quedessin dins de la zona protegida.

Aquest perímetre va incorporar alguns portals que ja existien, com el de Jonqueres o el de la Portaferrixa. Altres portals, com el del Pont d'en Campderà o el del Born, van ser substituïts per noves construccions situades més enfora. De l'avenç específic de les obres, no se'n sap res, i també es desconeix amb quin ordre es van construir les defenses. L'única dada que tenim és la làpida en què es dona fe de l'acabament del Portal Nou l'any 1295, conservada al Museu d'Història de la Ciutat. Tampoc no es coneix amb precisió si el recinte es va arribar a concloure i quin perímetre seguia. És segur que tot el front marítim es va deixar sense fortificar, mentre que pel costat de terra es devia descriure un arc que anava des d'on avui hi ha el parc de la Ciutadella fins al capdavant de la Rambla. És possible que alguns sectors d'aquest arc, inclosos els extrems, no s'acabessin del tot.

Al segle XIV, concretament l'any 1357 la ciutat de Barcelona va demanar autorització al rei Pere III per refer i millorar les defenses de la ciutat. El rei de Castella havia fet incursions a les fronteres d'Aragó i de València i eren a l'inici d'una llarga guerra. Les obres van començar simultàniament a tres punts del recorregut: als dos extrems del perímetre a tocar de mar –coneguts com esperons–, i a un sector de mur a prop de Santa Anna, al capdamunt de la Rambla. Els treballs es van executar els anys següents, fins que es va completar la totalitat del circuit plantejat a finals del segle XIII, amb la modificació d'alguns trams. Els anys 1360-61, les activitats es van centrar al front de la Rambla i a Sant Daniel. L'any següent es van iniciar les obres al sector de la Boqueria. Es van haver de dur a terme treballs complexos, perquè a més de la muralla, es va canviar el curs de la riera d'en Malla. A més, en aquesta etapa el Consell municipal va ordenar que fossin enderrocades totes les cases i altres construccions que estiguessin a menys de 37 metres del mur per la part de fora, i a menys de 3 metres per la part de dins. Aquesta ordre es va executar i es va mantenir com a normativa a complir a perpetuïtat: de fet, l'amplada de l'actual Rambla s'adiu amb allò que establia aquesta disposició.

A partir de 1367 i fins a 1370 es van aixecar noves torres a diferents punts del perímetre i es van començar les obres dels ponts que salvaven el vall davant dels portals de Jonqueres, Santa Anna i la Boqueria. El portal de Santa Anna, es situaria en les actuals confluències del carrer Santa Anna i Canuda. Aquest portal, a l'igual que el de la Boqueria, el de Sant Antoni, el Portal Nou i el de Sant Daniel, estaven flanquejats per dues torres de planta poligonal.

¹¹ CUBELES, 2003.

Entre 1372 i 1375, després d'unes complexes negociacions amb el rei, el Consell de Cent va acceptar canviar el traçat i ampliar el perímetre de la muralla, englobant en el seu interior tot el Raval i arribant fins les Drassanes Reials. Seguint la nova proposta, el 1377 ja s'havia construït el Portal de Sant Antoni, amb les torres anomenades de Sant Lu i de Sant Urbà que el flanquejaven. Els treballs van continuar i la documentació indica que l'any 1389 el recinte s'havia tancat en la seva totalitat, malgrat que quedaven alguns trams on l'obra encara no era de pedra. Les obres de construcció al Raval van continuar el segle següent fins assolir l'aixecament de murs i torres en la totalitat del recinte.

Possiblement amb la desviació de la riera Malla, i la construcció de la muralla, aquest sector es veurà àmpliament beneficiat. El nombre de construccions i alteracions urbanes del segle XV-XVI són patents en moltes intervencions de la zona. És el cas de la construcció del convent de Santa Teresa, al final del segle XVI. En plena època moderna, aquest sector serà ocupat per diverses i notables edificacions, com són exemples el Palau Maldà, Casa de la Congregació de la Puríssima Sang, el casal de Gremi de Revenedors, i ja en el carrer Canuda, trobem el palau del baró de Savassona, actual Ateneu Barcelonès.

L'ocupació d'aquest espai no s'aturarà en el següents segles. En el segle XVIII, s'urbanitza la Rambla, que fins el moment es tractava d'un camí i un torrent ocasional que separava aquesta zona del barri del Raval. En el segle XIX, en el que la ciutat estava en ple procés d'industrialització, les muralles constituïen un destorb pel creixement urbanístic i es pren la decisió de enderrocar-les. Tot l'arc de la muralla de terra va desaparèixer l'estiu de 1854. El 1868 va ser el torn de la desaparició de la Ciutadella, on es va construir un gran parc urbà, i tot seguit es va eliminar la muralla de mar.

Amb la desaparició de les muralles molts edificis construïts a finals del segle XIX i principis del segle XX s'assentaren en els espais anteriorment ocupats per la muralla, i es per aquest motiu la necessitat de controlar els possibles moviments de terres de la zona, amb l'objectiu de conèixer una mica més el procés urbanístic que va conduir al tram actual d'aquest sector de la ciutat.

4.2- Intervencions prèvies.

Les intervencions arqueològiques portades a terme en aquests últims anys en aquest sector de la ciutat de Barcelona han estat nombroses i han permès obtenir importat informació sobre l'evolució històrica de la ciutat.

Intervenció arqueològica La Rambla (215/1989). Montserrat Prat.¹²

Aquesta intervenció arqueològica es va realitzar simultàniament a la Rambla i a la Via Laietana. Va consistir en el seguiment de les rases de telefònica que mesuraven entre 1 i 1,80 metres d'amplada i arribaven fins a una cota de 2,10 metres de profunditat respecte el nivell actual del carrer. En el cas de la Rambla, les rases es van realitzar a banda i banda del passeig central, obrint el carrer des del Portal de Sant Pau fins a Canaletes. En el cas de la Via Laietana, els treballs es van iniciar a l'alçada del carrer Sant Pere Més Baix. A la Rambla, la fase cronològica més antiga que es va poder documentar corresponia a l'època medieval. Es van localitzar diversos trams de mur que

¹² Carta Arqueològica de Barcelona: <http://cartaarqueologica.bcn.cat/724> [data consulta: 22/05/2018]

formarien part de la muralla dels segles XIII-XIV. Així, es van documentar restes de murs a la Rambla de Canaletes, davant dels núm. 136, 140 i 142 a una cota d'entre 0,60 i 1 metre de profunditat respecte el nivell actual. Al número 132 de la Rambla, davant del carrer Santa Anna i del carrer Canuda, es van localitzar dos arcs amb dovelles de pedra a una profunditat de 2,45 i 1,70 metres respecte el nivell del carrer. Per altra banda, a la Rambla núm. 116, es va localitzar a una cota d' 1,10 metres de profunditat les restes d'una torre de la muralla, amb un alçat conservat de 2,42 metres i un basament de 0,50 metres. I per últim, a la Rambla de Santa Mònica – Plaça del Teatre, núm. 18–16, el tram de muralla es va trobar per sota de canalitzacions modernes.

Una segona fase cronològica correspondria a l'època moderna. A la plaça de Sant Josep, es va ampliar la rasa inicial i es van poder localitzar restes de murs i una roda de molí. Sembla que tot el conjunt formaria part d'una antiga foneria que es trobava localitzada al bell mig de la Rambla, i que es va enderrocar a finals del s. XVIII. Per últim, del s. XIX es va documentar a diversos espais de la Rambla una claveguera construïda amb maons i amb la coberta de volta, que presentava mides diverses depenent del tram en què es trobava.

Intervenció arqueològica al número 13- 19 de Plaça Vila de Madrid i 122 de La Rambla 122. 1990. Núria Miró Alaix.¹³

Arran del projecte de construcció d'un hotel al solar es va procedir a prospectar la part sud del solar, que no estava rebaixada per soterranis i, per tant, era susceptible de proporcionar més resultats des d'un punt de vista arqueològic. S'obriren quatre rases de 0,70 metres d'amplada i 4 metres de fondària. A banda de les estructures de fonamentació dels edificis existents al solar fins al moment del seu enderroc, es documentà un pou mort farcit amb ceràmiques dels segles XVII, XVIII i XIX. Per sota d'aquestes estructures va aparèixer una seqüència estratigràfica d'aportació al·luvial relacionada amb la Rambla. En l'estrat inferior, de sorres, aparegué material escadusser d'època romana i ibèrica molt rodat.

Intervenció al número 15 del Carrer Canuda (018/00). Montserrat Freixa i Vila.¹⁴

Aquesta intervenció al solar núm. 15 del carrer Canuda va consistir en documentar les restes que van aparèixer fruit de la remodelació de l'accés al soterrani des de la planta baixa. A la vegada també es va procedir a la documentació gràfica dels diferents paraments que aparegueren a la planta baixa, una vegada extretes les capes de revestiment de les parets. L'excavació de la cala al soterrani actual va permetre posar al descobert una àmbit definit per dos murs i un paviment de rajoles que s'hi adossaven. Aquest àmbit es va ubicar a finals del segle XVII i es va interpretar com un passadís d'accés a una antiga estructura, la qual posteriorment va ser destruïda o remodelada pel soterrani i per la planta baixa actual.

Intervenció arqueològica a la plaça Vila de Madrid. (009/01 (160/00 - 001/02 - 095/03). Francesc Busquets Costa / Isidre Pastor Batalla / Iñaki Moreno Expósito; Júlia Beltrán de Heredia Bercero; Agustín Gamarra Campuzano.¹⁵

¹³ Carta Arqueològica de Barcelona: <http://cartaarqueologica.bcn.cat/948> [data consulta: 22/05/2018]

¹⁴ Carta Arqueològica de Barcelona: <http://cartaarqueologica.bcn.cat/627> [data consulta: 22/05/2018]

¹⁵ Carta Arqueològica de Barcelona: <http://cartaarqueologica.bcn.cat/94> [data consulta: 22/05/2018]

La intervenció no va comportar l'excavació arqueològica en extensió de tota la superfície que ocupava l'actual plaça, sinó només dels sectors afectats pel projecte urbanístic. No obstant, tot i no haver exhaurit l'estratigrafia es va poder establir una seqüència cronològica que s'iniciava en època prehistòrica, concretament a meitat del VI mil·lenni amb la localització d'una estructura funerària de planta circular que en el seu interior es localitzava una sèrie de lloses de calcària disposades al voltant de l'inhumat formant una caixa o cista. D'aquesta inhumació només es conservava part de l'esquelet postcranial. Junt amb l'inhumat es van documentar restes lítiques que estarien relacionades amb la indumentària de l'individu.

La següent fase cronocultural es situa en època romana (segles I-V dC.), amb la documentació de la via sepulcral i les restes de la necròpolis. Aquest fet ja quedà clarament documentat amb les excavacions dels anys 1954 i 1956/57. La intervenció del 2000-2003 va permetre conèixer l'ordenació de la resta de l'indret en aquests segles, establint una evolució cronològica i funcional. Així, del segle I dC., es va localitzar una sitja o pou, retallat en el sòl geològic, a l'extrem meridional del traçat de l'antic carrer de la Mare de Déu. El rebliment d'aquesta estructura (5 cànids en connexió anatòmica, 1 crani d'èquid) va portar als arqueòlegs a donar-li un caràcter o funció ritual (possiblement associat al món funerari i a la via sepulcral que es troba a pocs metres vers l'oest).

Dels segles II-III dC., a l'extrem meridional del traçat de l'antic carrer de la Mare de Déu, es va poder documentar un àmbit funerari d'època Al seu interior es van localitzar nombrosos enterraments que determinaven la presència, d'almenys, uns 66 d'individus. Aquests enterraments varen ser realitzats utilitzant dos tipus de ritual, el de la incineració (7 individus) i el de la inhumació (47 individus). Tot aquest nombre d'enterraments presentaven diverses tipologies de tombes (incineració en urna, dintre una tomba de *tegulae* i en caixa de fusta) (inhumacions en fossa simple, en fossa emmarcada per pedres, en tomba de *tegulae*, dintre una àmfora i en tomba amb forma de *cupa*). Algunes d'aquestes tombes anaven associades amb ofrenes de diverses tipologies i sense gairebé aixovar. També va ser possible documentar elements que acompanyaven segurament als rituals que envoltaven la mort (banquets funeraris). Per la importància del fet, cal destacar la troballa en el sector sud d'aquest espai d'una tomba del tipus *cupa* de planta rectangular i bastida amb obra de maçoneria que presentava un revestiment exterior de color vermell. Entre el material moble que es recuperà relacionat amb la *cupa* va aparèixer una placa de marbre amb una inscripció de temàtica funerària. També es documentà la part inferior d'una ara funerària, feta amb gres de Montjuïc, associada a uns nivells de cendres i carbons i amb una mena d'objecte de fusta.

D'altra banda, també cal remarcar la troballa en el sector nord-est de l'àmbit funerari d'una petita estructura de forma rectangular i amb els angles arrodonits, formada per argila cremada i endurida. Es va interpretar com un possible *ustrinium*. Es va situar la data d'abandonament d'aquest espai funerari a mitjans del segle III dC. (*post quem*), en un període en el que s'han constatat revingudes d'alguna riera, segurament la que discorria per l'actual zona de les Rambles. D'altra banda, en els límits orientals d'aquesta estructura funerària es localitzaren, tres enterraments més.

Amb la reconversió de l'antiga edificació ocupada per Parcs i Jardins de l'Ajuntament de Barcelona en un nou espai museogràfic d'interpretació de la via sepulcral d'època romana (BCIN-Zona Arqueològica), es va fer necessari practicar dos sondejos que van permetre documentar més enterraments en inhumació i el pou d'excavació del Sr Serra Ràfols realitzat per accedir a la *cupa* núm. 1. A la banda interior del local semisoterrat, sota el paviment de formigó de l'edificació es localitzà un estrat d'argila que presentava quatre retalls, dos dels quals presentaven restes de diferents paviments i semblaven formar part de la via funerària o sepulcral d'època romana (segles II-III dC.). Per últim, en el Sondeig 1, es va documentar un pou de planta circular tallat en el sòl natural.

A finals del segle III i durant els segles IV-V dC., la zona va patir un canvi morfològic (revingudes de riera), fet que comportà també una transformació en la dinàmica

ocupacional de l'indret. Així, l'espai de via sepulcral estava totalment abandonat i cobert per llims. Tot i això, la zona va continuar ocupada durant aquest període. Així, en la zona anteriorment utilitzada com a àmbit funerari i pels seus entorns, es van documentar 5 sitges que estaven retallant alguns dels nivells i alguna tomba que es va ubicar entre finals del segle III i durant el segle IV dC. Cap a la zona central (a l'est de la via sepulcral) es documentaren un seguit de murs molt afectats per construccions posteriors, i quatre retalls de planta totalment informe amb rebliments datats entre els segles IV-V dC. També a la zona més central de la plaça (al nord-est de la via sepulcral) es va localitzar un lacus amb cubeta de decantació de planta circular que es va datar entre els segles IV i V dC. Més al nord d'aquesta estructura, la instal·lació dels tubs per la RSU, va comportar que s'excavés tota una zona (una rasa de metre i mig d'amplada) fins a localitzar nivells d'època romana. Es pogueren documentar estrats, murs, paviments d'*opus signinum*, paviments de calç, preparació de paviment i un retall informe.

En època tardorromana i alt medieval es va documentar revingudes de riera, que donaren lloc a la formació de diversos estrats de graves, i còdols en els quals es van poder recuperar diversos fragments de ceràmica antiga molt rodada.

En època medieval (segles XIV-XV) es van localitzar diferents estructures i nivells arqueològics relacionats amb possibles habitacions o àmbits domèstics, que semblaven estar marcant l'entramat urbà de la zona en època medieval. Totes aquestes estructures presentaven una mateixa tècnica constructiva, estaven orientades en el mateix sentit (eixos est-oest / nord-sud) i es trobaven fonamentades en els estrats de rierades. En el conjunt d'aquestes estructures es van identificar diverses fases constructives, amb una datació des d'un *post quem* del segle XIII (monedes del rei Jaume I) fins al segle XV. La disposició que presentaven alguns murs va permetre argumentar l'existència d'un àmbit porticat que podria correspondre al vestíbul d'entrada d'un gran casal noble, finca que originalment ocuparia la part nord del solar, on posteriorment es bastí el convent.

Dins de l'època moderna (segle XVI- segle XIX) la morfologia urbanística de l'indret es transformarà radicalment amb la construcció del Convent de Santa Teresa. La data de fundació d'aquest és de finals del segle XVI (1588) i la finalització de les obres de construcció són del primer decenni del segle XVII. Els treballs arqueològics van permetre documentar la planta de l'església (orientada est-oest), ubicada a la confluència del carrer de la Canuda i de l'antic carrer de la Mare de Déu, el traçat del qual també es va documentar. Al llarg de tota la nau es van localitzar unes 10 tombes d'inhumació. D'entre les altres dependències del convent documentades cal fer esment de la cripta subterrània de grans dimensions que transcorria paral·lelament a l'ala de llevant del claustre, per damunt la qual estarien les dependències del 'de profundis'. A l'extrem nord, a tocar de la capçalera de l'església, s'hi localitzà l'espai habilitat per a les sepultures dels membres de la comunitat femenina del convent. La data de construcció del conjunt de la cripta s'ubicava a mitjan segle XIX, així ho reflectia la data d'un rajol -1852- que presidia el frontal de la graella de nínxol. Delimitat per la nau de l'església, la cripta, i les ales de servei del convent, es van localitzar les estructures del claustre de la comunitat religiosa.

Per últim en època contemporània (segle XX), durant la Guerra Civil (1936-1939) el Convent de Santa Teresa s'abandonà definitivament, i s'habilità un refugi subterrani antiaeri justament sota algunes de les estances i zones del convent. Els passadissos estaven reutilitzant una estructura subterrània relacionada amb els anys en què el convent fou desamortitzat. Al finalitzar la Guerra Civil, el Convent de Santa Teresa fou enderrocat totalment, deixant configurat l'espai com un gran solar buit. Posteriorment, durant la dècada dels 50, aquest solar s'urbanitzà i es creà l'actual Plaça Vila de Madrid.

Intervenció arqueològica al número 15 del carrer Canuda i Plaça Vila de Madrid (066/01). Rafael Dehesa Carreira.¹⁶

Es van dur a terme dos sondejos als baixos de l'edifici de l'Ateneu Barcelonès, per tal de comprovar si la via romana sepulcral que es trobava a la Plaça Vila de Madrid discorria pel subsòl del Palau Sabassona. Un cop avaluats els dos possibles punts pels quals podia transcórrer l'itinerari de l'esmentada via romana s'efectuaren dos sondejos. El sondeig 1 fou practicat a l'espai que anteriorment estava ocupat per la botiga d'esports Sant Just, en una habitació al nord del Palau Sabassona i les seves mides eren d'uns 3,50 x 2,40 metres. El sondeig núm. 2 es practicà en una habitació situada al sud de l'edifici que actualment és la seu de l'Ateneu Barcelonès i que dona al carrer d'en Bot. Les seves mides eren de 2,80 x 2 metres. No es va documentar cap resta que indiqués que la via sepulcral podria discórrer per sota de l'edifici de l'Ateneu.

Un altre dels objectius era documentar les restes de construccions anteriors a l'edificació del Palau Sabassona l'any 1796. Un cop estudiades les restes aparegudes en els dos sondejos efectuats, es va concloure que l'espai que ocupa l'actual seu de l'Ateneu Barcelonès, no havia sofert una urbanització important. Les úniques restes d'estructures aparegudes al sondeig núm. 1, era un mur que discorria en direcció nord-sud i al qual se li recolzaven dos paviments o nivells de circulació de calç. Per sota d'aquest, s'hi va trobar un estrat d'abocament de graves i sorres efectuat per tal d'aixecar el nivell de construcció d'aquest mur i el nivell de circulació. Aquest abocament es va situar cronològicament en un moment avançat del segle XVIII o principis del segle XIX, coetani o lleugerament posterior a la construcció del Palau Sabassona. Al sondeig núm. 2, un cop arrencats els diversos paviments i clavegueres modernes del segle XIX i XX, aparegué un mur bastit amb una solera de pedres granítiques unides en sec, segurament anterior a la construcció de l'edifici de l'Ateneu, possiblement de finals del segle XVII principis del segle XVIII. Per sota de les estructures dels dos sondejos ja només es van detectar diferents nivells de llims, sorres i graves de riera amb la presència molt

Intervenció al número 31 del Carrer Canuda i número 2 del carrer Bertrellans (096/04). Marta Ferrer i Cuyás.¹⁷

Es va dur a terme un control de la realització de les obres de fonamentació del nou edifici que van consistir en 24 sabates i 27 riestes. La intervenció arqueològica va permetre establir una seqüència cronocultural que anava des del segle XVI al segle XX. La primera fase, segle XVI – XVII, estava representada per dos pous de planta quadrada i una sitja. La segona fase, segle XVIII –XIX, es va definir a partir de les restes d'un fonament de mur, de diversos trams de murs, paviments, diversos pous de planta circular amb cúpula, pous de planta quadrada i una sitja. Totes aquestes restes estaven relacionades amb l'edifici enderrocat que datava d'aquesta cronologia. La tercera fase, ubicada al segle XIX, estava definida per elements relacionats amb reformes d'aquest edifici. Es tractava d'envans, paviments i pous. Per últim, a finals del segle XIX i inicis del segle XX, es va situar la darrera fase constructiva caracteritzada també per la presència de fonaments de murs, paviments i diversos pous.

¹⁶ Carta Arqueològica de Barcelona: <http://cartaarqueologica.bcn.cat/104> [data consulta: 22/05/2018]

¹⁷ Carta Arqueològica de Barcelona: <http://cartaarqueologica.bcn.cat/840> [data consulta: 22/05/2018]

Intervenció al número 2-4 del carrer Canuda 4 i la Rambla, 132, Barcelona (043/13). Anna Bordas i Jose Manuel Espejo.¹⁸

La intervenció arqueològica realitzada al carrer de la Canuda, La Rambla, consistent en les obres de reforma de l'edifici es va centrar en el control dels rebaixos de terra necessaris per l'obra i per aquest motiu no es pot donar per exhaurida l'estratigrafia i la possibilitat de documentar noves estructures muraries. La intervenció arqueològica ha permès ampliar el coneixement de l'evolució de l'entramat urbanístic de la zona a tocar de la muralla del segle XIII fins a l'actualitat, així com també les característiques de la zona prèvies a la construcció de la muralla, amb estratigrafia d'època romana i també de l'estrat de riera. La intervenció es va iniciar a la finca número 2 del carrer Canuda, amb un sondeig per a la instal·lació d'una grua i la realització de diversos encepats, fossats d'ascensor i riostes de fonamentació de l'edifici sense aportar cap tipus de resta antròpica. Les tasques a realitzar en el subsòl de l'edifici número 4 del Carrer Canuda han estat diverses, donat que contemplaven un primer rebaix de més de 100 cm de fondària respecte al sòl actual de l'obra, dos fossats d'ascensor, diversos encepats i pous, així com l'enderroc de la part de soterrani que quedava en peu. A grans trets podem indicar que amb els treballs de camp realitzats hem establert dues fases de la trama urbana. Es a dir, a la zona més oriental, des de la mitgera de l'edifici de l'Ateneu Barcelonès, sota la zona de les voltes, els estrats presentaven una dinàmica molt poc alterada, que anava des dels nivells de preparació dels paviments actuals, passant per un estrat de finals del segle XV, l'estrat de la riera, els estrats argilosos i llimosos d'època romana i per últim el substrat geològic tortorà. En canvi, a l'altre costat es veu totalment alterat per la construcció de l'estança amb l'enllosat de pedra, i per estructures més modernes. D'aquesta manera, les estructures de cronologia més antiga, posterior a la construcció de la muralla del segle XIII, i anteriors al segle XV podrien correspondre a una zona de tipus domèstic i d'horts. Un segon moment s'ubica entre els segles XVII-XVIII i està caracteritzat per un enllosat de pedres, relacionat també amb un habitatge o possible pati. Malauradament, la consulta del quarterons d'en Garriga i Roca no permet identificar algun tipus d'edifici amb anterioritat al 1860, i en aquella data, el solar consta en construcció. Malgrat això, podem donar per fet que les construccions del segle XVII-XVIII, haurien estat enderrocades en el moment de construir l'edifici actual, i sobretot, amb l'excavació del soterrani que afecta als dos solars, al número 2 i 4 del carrer Canuda.

¹⁸ Carta Arqueològica de Barcelona: <http://cartaarqueologica.bcn.cat/3629> [data consulta: 22/05/2018]

5- MOTIVACIONS I OBJECTIU DE LA INTERVENCIÓ.

Els treballs arqueològics portats a terme a la finca del carrer d'en Bot núm. 21 de Barcelona venen motivats per la rehabilitació de la finca existent.

Aquests treballs consistien en:

1. Sanejament del paviment existent per executar una nova solera en bona part del soterrani. Aquests treballs també caldrà fer-los sota seguiment arqueològic.
2. Una sabata que baixaria 70cm del terreny existent fins assolir una cota de -4,02 metres respecte el nivell de carrer.
3. Una riosta amb una profunditat de 60cm fins assolir una cota de -3,92 metres respecte el nivell de carrer.
4. Una sabata amb una profunditat de 50cm que quedaria a un nivell d'excavació de -3,82 metres respecte el nivell de carrer.

El fet que la zona afectada es trobi situada en un indret d'interès arqueològic i alt valor històric ha donat peu a què es considerés necessari un control arqueològic preventiu en vistes a la possible aparició de restes i estructures, seguint el procediment establert per la llei 9/1993, de 30 de setembre, del patrimoni cultural català, i el Decret 78/2002, de 5 de març de 2002, del Reglament de protecció del patrimoni arqueològic i paleontològic.

Així doncs, d'una manera resumida, podem dir que el lloc que ens ocupa té interès històric i arqueològic ja que¹⁹:

1. En aquest indret és coneguda una ocupació prehistòrica. La intervenció realitzada a la necròpolis romana de la Plaça Vila de Madrid, va permetre localitzar una estructura funerària de planta circular del Neolític Antic (5.500-4000 aC).
2. Es troba al *suburbium* de la ciutat romana.
3. Es troba a prop del lloc de pas d'una important via de comunicació d'època romana i de la necròpolis romana (S. I-V dC) de la Plaça Vila de Madrid, declarada BCIN com a zona arqueològica l'any 1995. La finca objecte d'aquest projecte es troba a tocar de l'entorn de protecció del BCIN de la plaça de la Vila de Madrid.
4. Atesa la seva proximitat era probable que es poguessin localitzar restes de la necròpolis de la plaça de la Vila de Madrid. La necròpolis es localitza a una cota molt semblant als treballs previstos en la present intervenció, , així com de possibles troballes prehistòriques
5. Aquest espai està situat a l'interior de la ciutat medieval, a tocar de la muralla del segle XIII, a prop del portal de Santa Anna. Tal i com s'ha pogut observar en les finques veïnes, així com a la intervenció de l'any 1997 a la plaça de Joaquim

¹⁹ Extret del Projecte d'intervenció arqueològica redactat pel Servei d'Arqueologia de Barcelona.

Xirau, es va documentar un gran pany de la muralla del segle XIII que es pot veure en l'actualitat en la rampa d'accés a l'aparcament que es troba molt proper a aquesta finca.

6. En una intervenció a la Rambla, 122, es van documentar les estructures de fonamentació dels edificis existents al solar fins al moment del seu enderroc, a més d'un pou mort farcit amb ceràmiques dels segles XVII, XVIII i XIX.
7. En intervencions al subsòl de les finques situades a la Rambla, 106 -108 / carrer d'en Roca, 21-23, es van localitzar diverses estructures de caire domèstic dels segles XVII i XVIII i de caràcter comercial a partir de finals del segle XVIII. En general, es tractava de fosses sèptiques, cisternes, dipòsit, un tram d'escala. Els paraments de la part baixa de les parets mitgeres corresponents a l'edifici dels segles XVII-XVII eren de tovot i de carreus.
8. La Rambla separava el primer recinte emmurallat en època medieval del sector del Raval. La seva urbanització s'inicià al segle XVIII, quan era un camí i un torrent ocasional.
9. Durant l'any 2015 es van dur a terme una intervenció arqueològica a la finca del número 2-4 del carrer de la Canuda i del núm. 134 de la Rambla, que va permetre documentar un conjunt de restes arqueològiques. Les estructures, bàsicament, corresponen a una fase d'ocupació d'aquesta finca entre el període baixmedieval i època moderna. Les estructures de cronologia més antiga, posterior a la construcció de la muralla del segle XIII, i anteriors al segle XVI, s'ubiquen a la zona més interior del solar, i podrien correspondre tan a una zona d'horts (dipòsit, pou) com a algun tipus d'habitatge. L'estança del segle XVI-XVII que presenta un enllosat de pedres sembla estar relacionada amb alguna zona d'accés a un habitatge o possible pati, que es podria correspondre a l'antic convent de Santa Teresa de l'ordre de les carmelites descalces, que es localitzava a la zona de la plaça de la Vila de Madrid. Finalment, pel que fa a les restes compreses entre els segles XVIII-XIX es correspondria a les fonamentacions de l'actual edifici.
10. Segons consta a la llegenda del Quarteró núm. 65 de Garriga i Roca a mitjans del segle XIX, en aquest àmbit es localitzava un edifici antic.

Tots aquests motius creiem que justifiquen per sí sols la importància de dur a terme els citats treballs arqueològics a la zona per tal de localitzar i documentar les possibles restes patrimonials que poguessin veure's afectades per l'actuació urbanística, procurant obtenir la màxima informació possible d'aquesta zona que ens permeti complementar els estudis realitzats fins el moment.

6- METODOLOGIA.

La metodologia emprada, sistemàtica i adequada s'inspira en el mètode de registre utilitzat per E. C. Harris i per A. Carandini²⁰.

El mètode de registre estratigràfic s'ha fonamentat en l'ús d'un registre codificat (Unitats Estratigràfiques) de tradició anglosaxona, en dibuixar les plantes parcials on s'acoten tots els nivells físics extrets i en la fotografia de les UE. Per tal d'homogeneïtzar els registres de les diverses intervencions arqueològiques s'utilitza un sistema de base de dades interrelacionades basat en el programa Access de Microsoft, on s'inclou a cada fitxa els respectius apartats de descripció, documentació i relacions estratigràfiques.

Paral·lelament a aquesta tasca es va configurar la documentació planimètrica general (escala 1:20), topogràfica i fotogràfica del jaciment.

El material arqueològic recuperat es va codificar segons els següents criteris, 055 (número de la intervenció arqueològica) - 18 (any del permís) – núm. de UE (Unitat Estratigràfica) – núm. d'inventari (número de diferenciació de les peces més significatives).

Les cotes han estat establertes en metres sobre el nivell del mar (m snm.).

L'arqueòloga s'ha trobat sempre al costat dels operaris per tal d'anar seguint el rebaix del sòl de forma visual directe per tal de poder identificar les possibles restes arqueològiques que podien anar sortint. Els treballs de rebaix dels subsòl s'han realitzat de manera manual.

²⁰ HARRIS, 1991 i CARANDINI, 1997.

7- DESCRIPCIÓ DELS TREBALLS REALITZATS

Els treballs arqueològics portats a terme a la finca del carrer d'en Bot núm. 21 venen motivats per la necessitat de realitzar el reforç estructural de la zona del pàrquing dins del marc de reforma integral que està sent sotmesa la finca en qüestió.

Els treballs presentats inicialment en el Projecte d'Intervenció Arqueològica s'han vist reduïts de manera que únicament s'ha realitzat una cala de reforç en els fonaments de la rampa que dona accés al pàrquing. Un cop rebaixada l'esmentada rampa s'ha obert una cala de 1x1x1 metres des de la cota de circulació actual (7,64 metres snm). Aquesta s'ha realitzat entre el mur actual de la rampa del pàrquing i la mateixa rampa d'accés dels vehicles.

Així doncs, tindriem que estratigràficament es document un primer nivell de formigó, la UE100, que seria l'actual nivell de circulació de la rampa que dona accés al pàrquing. Aquest té una potència d'uns 0,30 metres amb una cota superior de 8,78 metres snm.

Aquest cobreix un nivell de runa usat en el moment de construcció de l'esmentada rampa, és la UE101. En aquest cas té una potència de 0,95 metres - cota superior de 8,48 metres snm -.

La seva excavació ha deixat al descobert un petit nivell d'uns 3-4 cm de potència - cota superior 7,53 metres snm - d'argiles de color granat, és la UE102. En aquest cas no es documenta cap resta de material que ens permeti la seva adscripció cronològica, únicament podem determinar que seria anterior a la construcció de l'actual rampa.

Finalment i ja per sota de l'esmentat nivell d'argiles es documenta el nivell geològic, la UE103. En aquest cas format per llims de color groc amb abundant presència de nòduls calcaris. La cota superior es documenta a 7,49 metres snm.

8- CONCLUSIONS.

Les tasques de control preventiu realitzades a la finca del carrer d'en Bot núm. 21 de Barcelona no ens han permès documentar cap resta arqueològica.

Cal destacar que la construcció del pàrquing va afectar de manera molt directa l'estratigrafia existent en aquesta zona i amb el seu rebaix, recordem que el nivell de circulació del pàrquing es troba a 3,50 metres per sota de l'actual nivell de carrer, es van assolir ja cotes del nivell geològic (UE103). Això ha comportat que restes que hem documentat amb l'obertura d'aquesta cala s'hagin de relacionar en la seva majoria amb la construcció d'aquest pàrquing i en concret amb la rampa d'accés (UE100 i UE101).

Pel que respecte a la presència de la UE102, amb les poques dades de les que disposem, no hem pogut determinar ni la seva cronologia ni funcionalitat. Únicament podem determinar que seria anterior a l'actual rampa del pàrquing.

De totes maneres, destaquem que la present intervenció ha afectat un espai molt reduït del pàrquing situat al soterrani i que per tant la dinàmica estratigràfica podria variar en altres punts de l'edifici. Així doncs, caldrà tenir present en futures intervencions en la zona la possible presència de restes arqueològiques que podrien aportar noves dades sobre el desenvolupament històric que va patir aquest sector de la ciutat al llarg del temps.

9- BIBLIOGRAFIA.

AJUNTAMENT DE BARCELONA. *Urbanisme de Barcelona*.
<http://www.bcn.es/urbanisme/>

AMADES, J. 1989. *Històries i llegendes de Barcelona*. Vol. II. Ed. 62. Barcelona.

BRAVO MORATA 1971. *Las calles de Barcelona*. Vol. I. Colección de Bolsillo Fenicia. Madrid.

BANKS, PH. 1985. "Burgs, suburbium y villanova: el desarrollo de los arrabales de Barcelona hasta el año 1200". *Actes del II Congrés d'Història Urbana del Pla de Barcelona*. Institut Municipal d'Història.

BUSQUETS, C; PASTOR, I. 2005. "Aportació a l'estudi de la trama urbana baixmedieval de l'actual plaça Vila de Madrid (segles XIII-XV). Resultats de la recerca arqueològica i documental". *Quaderns d'Arqueologia i Història de la Ciutat de Barcelona*. Època II, 1. Museu d'Història de Barcelona. Institut de Cultura. Barcelona. pp. 118-125.

CARANDINI, A. 1997. *Historias en la tierra. Manual de excavación arqueológica*. Crítica. Barcelona.

CARTA ARQUEOLÒGICA DE BARCELONA. <http://cartaarqueologica.bcn.cat>

CIRICI, A. 1985. *Barcelona Pam a Pam*. Ed. Teide, Barcelona.

CUBELES, A. 2003. "Poder públic i llançament urbanístic en el segle XIV". *Barcelona Quaderns d'Història*, 8. Barcelona. pp. 35-64.

CUBELES, A.; PUIG, F. 2004. "Les fortificacions de Barcelona". *Abajo las murallas. 150 anys de l'enderroc de les muralles de Barcelona*. Catàleg Exposició. Museu d'Història de la Ciutat de Barcelona. Barcelona.

DA. 1984. Gran Geografia Comarcal de Catalunya: El Barcelonès i el Baix Llobregat vol. VIII. Enciclopèdia Catalana. Barcelona.

DA. 1993. "Intervencions a Barcino (1982-1989)". *Anuari d'intervencions arqueològiques a Catalunya. Època romana, Antiguitat tardana. Campanyes 1982-1989*. Departament de Cultura de la Generalitat de Catalunya. Barcelona.

DA. 1997. *Els barris de Barcelona. Vol. 1: Ciutat Vella i Eixample*. Enciclopèdia Catalana. Barcelona.

HARRIS, E.C. 1979. *Principios de estratigrafía arqueológica*. Ed. Crítica. Barcelona.

PALET, J.M. 1994. Estudi territorial del Pla de Barcelona: Estructuració i evolució del territori entre l'època íbero-romana i l'altmedieval s. II-I a.C.- s. X-XI d.C. A *Estudis i Memòries d'Arqueologia de Barcelona* núm.1. Centre d'Arqueologia de la Ciutat, Institut de Cultura. Barcelona.

SOLÉ, L. 1963. Ensayo de interpretación del cuaternario barcelonés. Dins de *Miscelánea Barcinonensia*. Ajuntament de Barcelona. Barcelona.

ANNEXES

- **REPERTORI ESTRATIGRÀFIC**

Fitxa d'Unitat Estratigràfica		UE : 100
Sector: c/ d'en Bot 21 Codi: 055/18		Cronologia: XX-XXI
DEFINICIÓ :	Estructura	
DESCRIPCIÓ :	Paviment actual la rampa d'accés al pàrquing de la finca fet amb una llosa de formigó. de la finca fet de formigó. Té una potència de 0,30 metres. Cota superior 8,78 i inferior 8,48 m snm.	
MATERIAL DIRECTOR :		
SEQÜÈNCIA FÍSICA :	Igual a	Equivalent a
	Rebleix a	Es reblert per
	Cobreix a 101	Es cobert per
	Talla a	Tallat per
	Es recolza a	Se li recolza
	S'entrega a	Se li entrega

Fitxa d'Unitat Estratigràfica		UE : 101
Sector: c/ d'en Bot 21 Codi: 055/18		Cronologia: XX-XXI
DEFINICIÓ :	Estrat/nivell	
DESCRIPCIÓ :	Nivell de runa usat en el moment de construcció de la rampa d'accés al pàrquing. Té una potència de 0,95 metres. Cota superior de 8,48 i inferior 7,53 metres snm.	
MATERIAL DIRECTOR :		
SEQÜÈNCIA FÍSICA :	Igual a	Equivalent a
	Rebleix a	Es reblert per
	Cobreix a 102	Es cobert per 100
	Talla a	Tallat per
	Es recolza a	Se li recolza
	S'entrega a	Se li entrega

Fitxa d'Unitat Estratigràfica		UE : 102
Sector: c/ d'en Bot 21 Codi: 055/18		Cronologia: Indeterminat
DEFINICIÓ :	Estrat/nivell	
DESCRIPCIÓ :	Estrat format per un nivell d'argiles de color granat d'uns 3-4 cm de potència. La cota superior és de 7,53 i la inferior de 7,50 metres snm. En aquest cas no es documenta cap resta de material que ens permeti la seva adscripció cronològica, únicament podem determinar que seria anterior a la construcció de l'actual rampa.	
MATERIAL DIRECTOR :		
SEQÜÈNCIA FÍSICA :	Igual a	Equivalent a
	Rebleix a	Es reblert per
	Cobreix a 103	Es cobert per 101
	Talla a	Tallat per
	Es recolza a	Se li recolza
	S'entrega a	Se li entrega

Fitxa d'Unitat Estratigràfica		UE : 103
Sector: c/ d'en Bot 21 Codi: 055/18		Cronologia: geològic
DEFINICIÓ :	Estrat/nivell	
DESCRIPCIÓ :	Nivell geològic. En aquest cas format per llims de color groc amb abundant presència de nòduls calcaris. La cota superior es documenta a 7,49 metres snm.	
MATERIAL DIRECTOR :		
SEQÜÈNCIA FÍSICA :	Igual a	Equivalent a
	Rebleix a	Es reblert per 102
	Cobreix a	Es cobert per
	Talla a	Tallat per
	Es recolza a	Se li recolza
	S'entrega a	Se li entrega

- **DOCUMENTACIÓ GRÀFICA**

REPERTORI FOTOGRÀFIC



Fotografia 1. Rampa d'accés al pàrquing de la finca Bot 21.



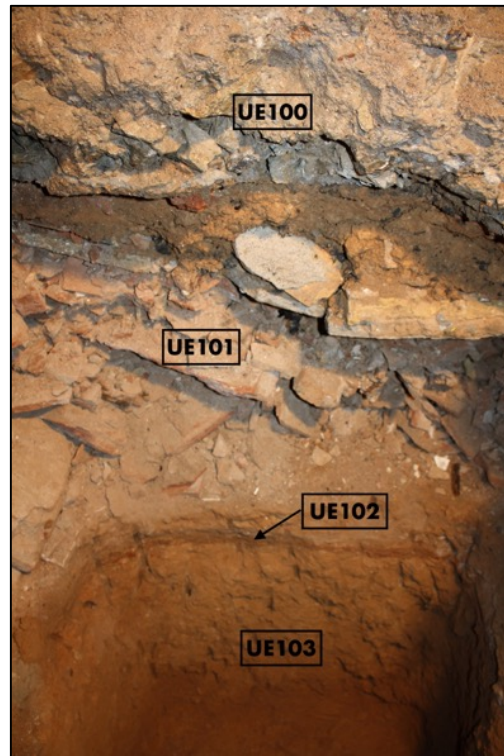
Fotografia 2. Estratigrafia rampa pàrquing amb llosa de formigó UE100 i nivell de runa UE101.



Fotografies 3 i 4. Nivell d'argiles UE102.



Fotografia 5. Nivell geològic UE103.



Fotografia 6. Tall estratigràfic amb UEs 100, 101, 102 i 103.



Fotografia 7. Final obertura cala de fonamentació.

DOCUMENTACIÓ PLANIMÈTRICA



NOM DEL PROJECTE

INTERVENCIÓ ARQUEOLÒGICA AL CARRER D'EN BOT, 21.

CODI: 055/18

MUNICIPI

BARCELONA

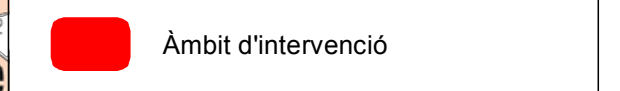
DISTRICTE

CIUTAT VELLA

LLEGGENDA

Àmbit d'intervenció

Escala 1:2.500
originals DIN-A3



BASE CARTOGRÀFICA: ICC www.icc.cat
PROJECCIÓ UTM FUS 31N / ETRS 89

PLÀNOL NÚM.: 1



Àmbit d'intervenció

Àmbit d'intervenció



NOM DEL PROJECTE:
Intervenció arqueològica al carrer d'en Bot, 21
CODI: 155/18

ARQUEÒLEG:
Vanessa Triay

CARTOGRAFIA:
Alex Moreno

ESCALES:
1:1.000
ORIGINALS DIN-A3
NUMÈRICA GRÀFICA



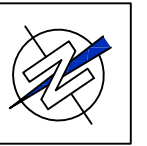
NOM DEL PLANOL:
Ortofoto localització

DATA:
maig 2018
PLANOL:
2

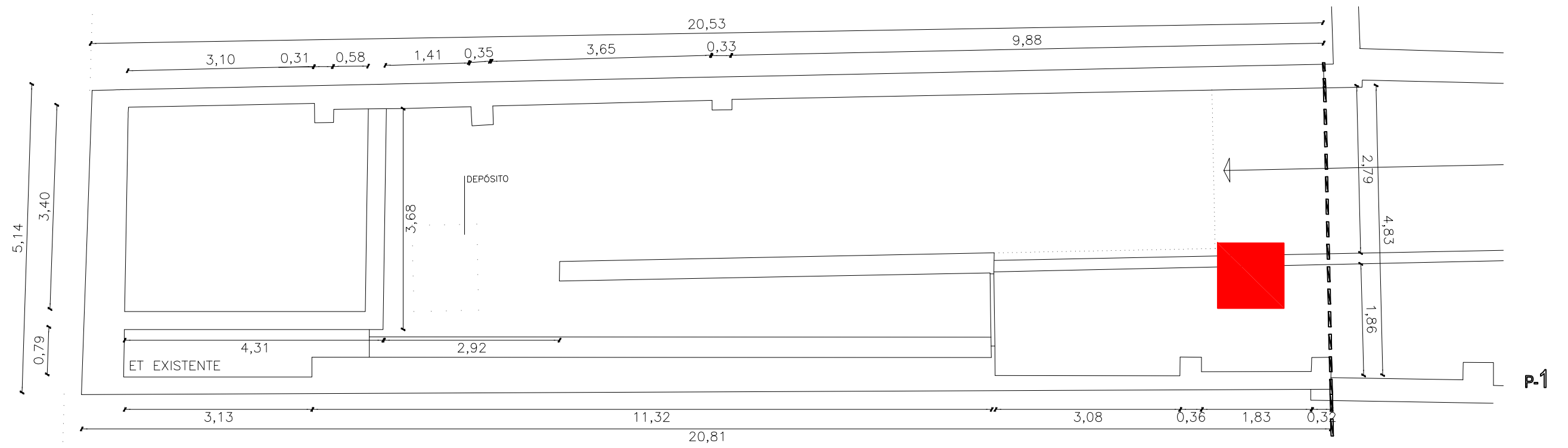



4581730

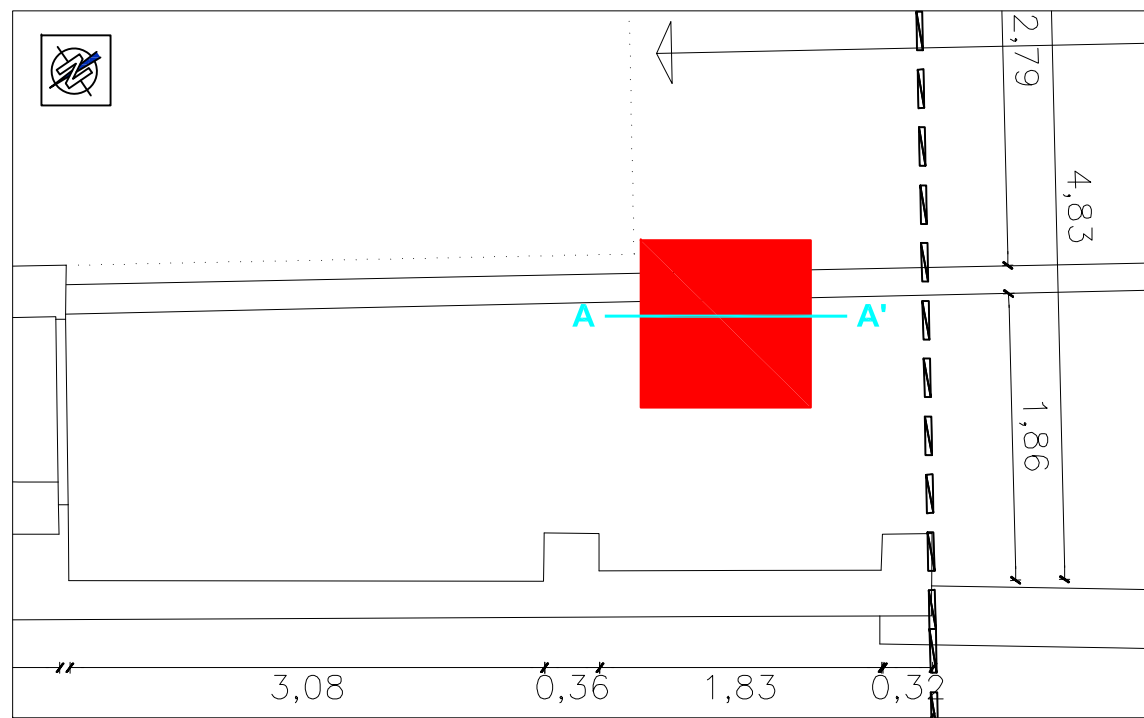
4581730



Carrer d'en Bot



 Nova cala fonamentació



Secció A-A' A A'

